

檔 號：

保存年限：

經濟部標準檢驗局 第六組 書函

機關地址：100台北市濟南路1段4號
聯絡人／聯絡電話：陳滄洲 02-86488058*616
電子郵件：chuck.chen@bsmi.gov.tw
傳真：02-86484210

受文者： 電磁相容檢驗科

發文日期：中華民國100年5月11日

發文字號：經標六組磁字第10060039820號

速別：

密等及解密條件或保密期限：

附件：如主旨

主旨：有關100年4月份「資訊與影音商品檢測技術一致性研討會」會議紀錄，業已公布於本局商品檢驗業務專區電子佈告網頁，請自行於(<http://www.bsmi.gov.tw/wSite/lp?ctNode=2842&CtUnit=330&BaseDSD=7&mp=1>)網址下載參閱，請查照。

正本：財團法人台灣電子檢驗中心等46家試驗室

副本：本局第一組、第三組、第五組、第六組及各分局

裝

訂

線

資訊與影音商品檢測技術一致性研討會

開會時間：100 年 4 月 13 日上午 9:30 時

開會地點：電氣檢驗科技大樓簡報室

主持人：龔科長子文

出席人員：詳如簽名單

記錄聯絡人及電話：陳滄洲 (02-86488058 分機 616)

宣告事項：

為提昇預審前置作業之效率及加強審查人員一致性做法，有效改進審核處理流程：

- 一、預審案件的「申請文件」(含申請書)及「技術文件」務必齊全，並於現場備妥待審，否則不受理預審；惟若只缺低功率射頻認證影本仍可受理預審，並於現場自動告知本局預審人員，但俟備齊後始可投件申請。
- 二、預審案件未備妥中文使用手冊(資訊類甲類產品未備妥中文使用手冊或英文使用手冊)時，該案件不受理預審。
- 三、有關 EMC 技術文件之「01_05 電路方塊圖」，務必提供讓預審人員得以瞭解之功能方塊圖，必要時可附上電路圖。
- 四、安規技術文件「02_08 重要零組件證書及規格書」之 pdf 電子檔，務必做好書籤排序，並將相關零組件之型號及規格予以清楚標明。
- 五、安規技術文件有 CB 轉發為中文安規測試報告時，務必提供(符合申請人或生產廠場、產品型號、規格、對應 IEC 檢驗標準)CB 證書影本、該 CB 測試報告測試試驗室(須符合 IECEE CB-SCHEME 證書有效期限)對應於國家驗證機構(NCB)及關聯驗證機構試驗室(CBTL)登記一覽表。
補充：本局目前不受理國外安規認可指定試驗室所轉發 CB 之安規報告，只受理該試驗室本身實際評估測試之安規報告。
- 六、向本局投件申請商品型式認可或驗證登錄的所有電子檔，請務必依照電子文件分類原則賦予 pdf 文件正確的對應代號，且若 EMC 及安規技術文件雖出自同一家試驗室時，即使有些技術文件相同者(例如：中文使用手冊及規格、主型式及系列差異表、共用手冊切結書)，仍須各別提出完整之電子檔技術文件，俾利審查。

- 七、試驗報告簽署人未審核簽名前，該案件不受理預審。
- 八、預審缺失之補件或案件投件後之補件，有關使用手冊、EMI 干擾源及抑制元件一覽表、切結書、方塊圖、電路圖、重要零組件一覽表或其他屬於申請廠商文件等補件，皆須由申請廠商正式蓋章，讓廠商瞭解所申請商品之審查過程並確實配合修正要求。
- 九、現場預審時，不受理臨時提出修正文件缺失之補件，惟若符合第八項之規定除外。
- 十、申請者提出(上傳)之補件電子檔，必須包含補件內容之詳細說明頁，並清楚標明(例如:以鮮艷顏色加底線、加框框或粗體字)該補件內容與修正前內容之差異處；該補件電子檔除賦予 pdf文件正確的對應代號外，並重申務必在每個檔案名稱後加註日期(依據本局99年9月一致性會議紀錄宣告事項第六項)，例如：
 - (一) 00_03 ISO 證書99-09-15.pdf。
 - (二) 02_04 安規測試報告99-09-15.pdf。

提案討論：

一、亞信檢測科技股份有限公司提案：

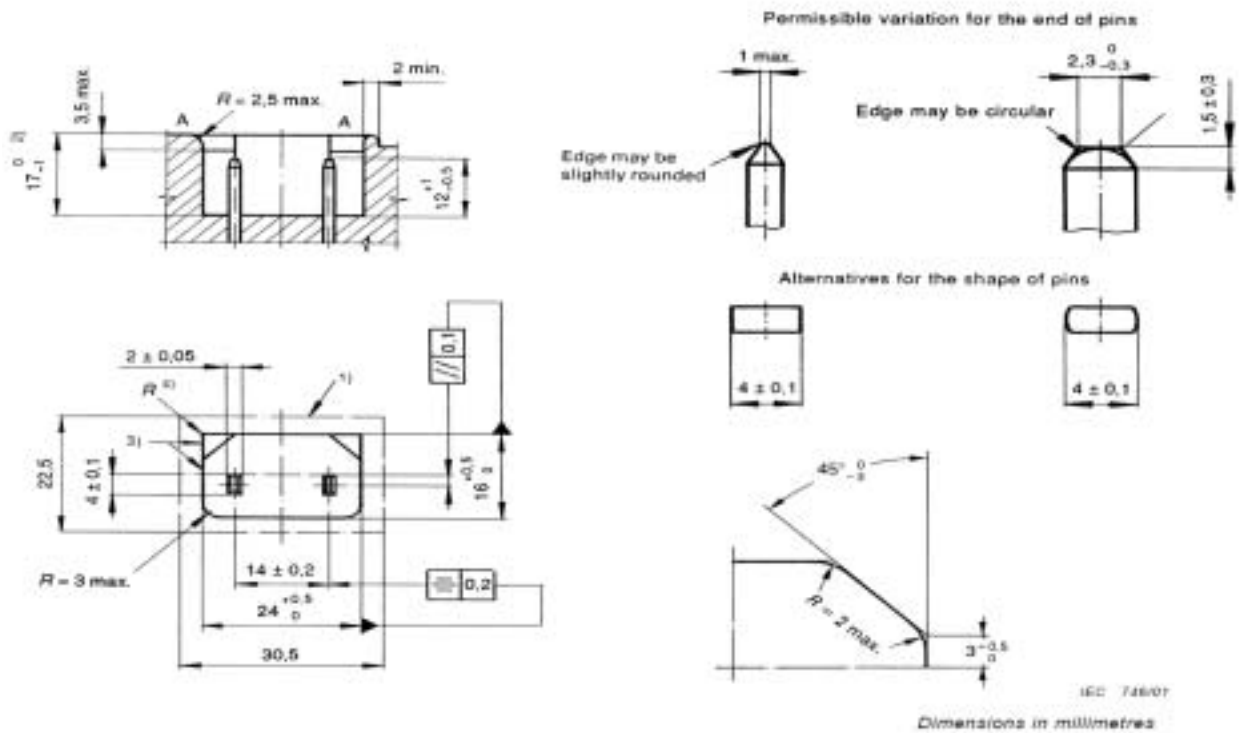
擴大機的電源線插接器常出現C18極型(如下圖)在產品上，但市面上買C17 (電源線負載端)的可分離式電源線組，經常買不到或是已不生產。經比對 C18 和 C14 極型除接地端外，其他完全相同。廠商建議希望可使用C13 (電源線負載端)的可分離式電源線組。

亞信檢測意見：

可使用原產品，使用C18電源線插接器，須為CLASS II產品等級，所以電源線使用CLASS I(C13)或是原使用CLASS II(C17)並不會使產品產生安全上的危險，也不會對產品CLASS等產生任何變化。原報告上須確定產品為Class II，可達到雙重絕緣(Double Isolation)，即可直接使用。

決議：不同意使用上述不同極性之 Connector Inlet與 Connector Outlet於搭配時產生規格不符的連接型態。若各試驗室及廠商仍有問題，歡迎將資料及寶貴意見提供本局彙整，再於會議中共同討論。

STANDARD SHEET C18
 10 A 250 V APPLIANCE INLET
 FOR CLASS II EQUIPMENT
 FOR COLD CONDITIONS



Connector Type	Connector Outlet	Connector Inlet	Class of Equipment (3)	Maximum Temperature of Appliance Inlet(2)	Rated Current of Appliance Coupler(4) (RMS Amps)
	C1	C2	II	70°C	0.2
	C3	C4	II	70°C	2.5
	C5	C6	I	70°C	2.5
	C7	C8	II	70°C	2.5
	C9	C10	II	70°C	6.0
	C11	C12	II	70°C	10.0
	C13	C14	I	70°C	10.0
	C15	C16	I	120°C	10.0
	C15A	C16A	I	155°C	10.0
	C17	C18	II	70°C	10.0
	C19	C20	I	70°C	16.0
	C21	C22	I	155°C	16.0
	C23	C24	II	70°C	16.0